

## Návod na košilové šaty



Ahoj švadlenky,  
dnes jsem si pro Vás připravila návod na košilové šaty.



Střih je vhodný pro středně pokročilé až pokročilé švadlenky.

### **Doporučený materiál :**

Jakékoli tkaniny vhodné na šaty. Pokud zvolíte lehký materiál, šaty budou pěkně splývat. Ideální jsou tenká plátna, popelíny, lehké viskózové tkaniny atd.

Další potřebný materiál:

- Vlizelein
- knoflíky cca 15-17ks

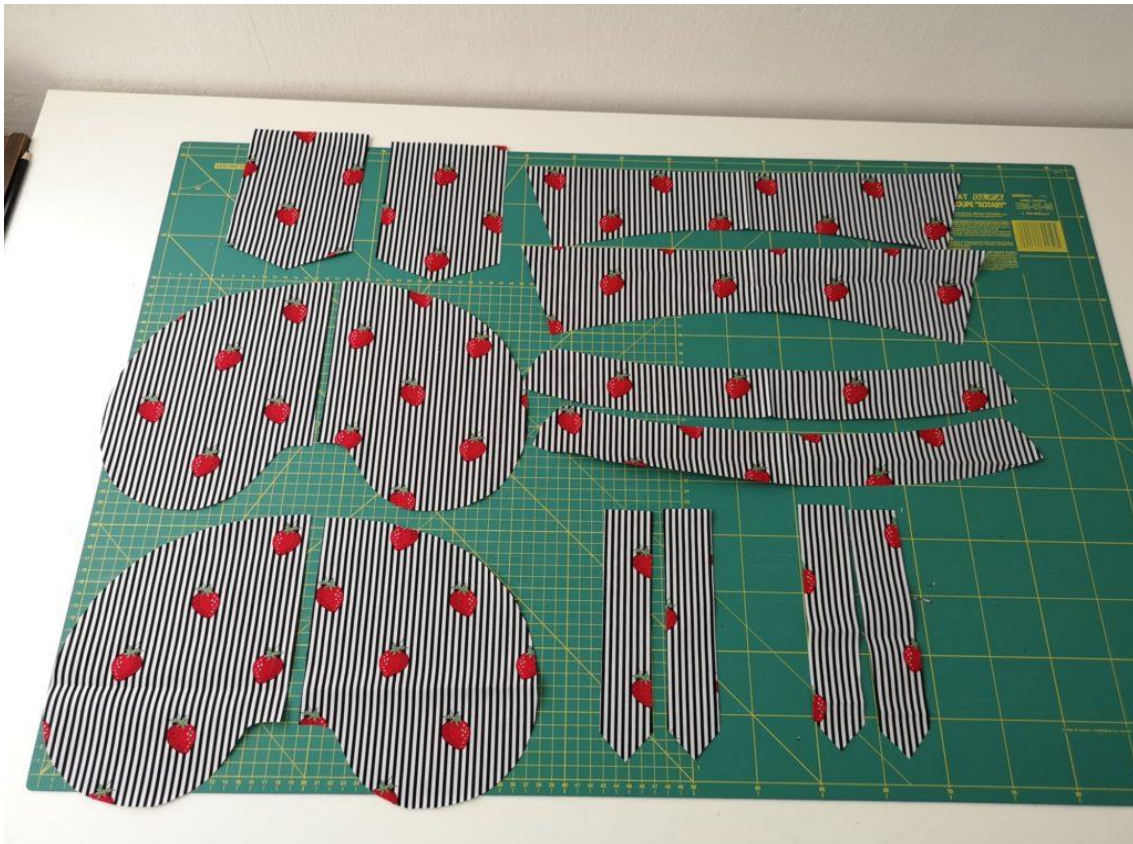
Osobně jsem šila z plátna, které jsem zakoupila v Terryroda látky.

### **Doporučené přídatky na švy a záložky:**

- na švy 1cm, na boční švy 2cm
- na záložku dolního kraje 1cm.
- na vrchní záložku náprsních kapes 4cm , na založení krajů kapes 1cm

Tak a můžeme se do toho pustit

**Protože se jedná o tkaninové šaty, doporučuji je nejprve nastehovat, vyzkoušet, střih doladit na vaši postavu a pak teprve sešítv !!!**



1. Nejprve si nastříháme: 2x malé kapsy, 2x na přeložku převěš límce, 2x na přeložku stojáček límce, 4x díl pásečku, 4 x kapsový váček (2x zrcadlově)



2. Dále vystříhneme 2x rukáv a 2x manžetu



3. Dále stříháme 2x přední díl a 2x légu





4. A také zadní díl na přeložku a 2x na přeložku sedlo zadního dílu



5. Na ZD zašpendlíme záhyb dle značek





6. Záhyb si zajistíme prošitím ve švové záložce



7. Na LS zadního dílu položíme LS sedlo a zašpendlíme





8. na RS ZD našpendlíme LS k RS druhou část sedla.

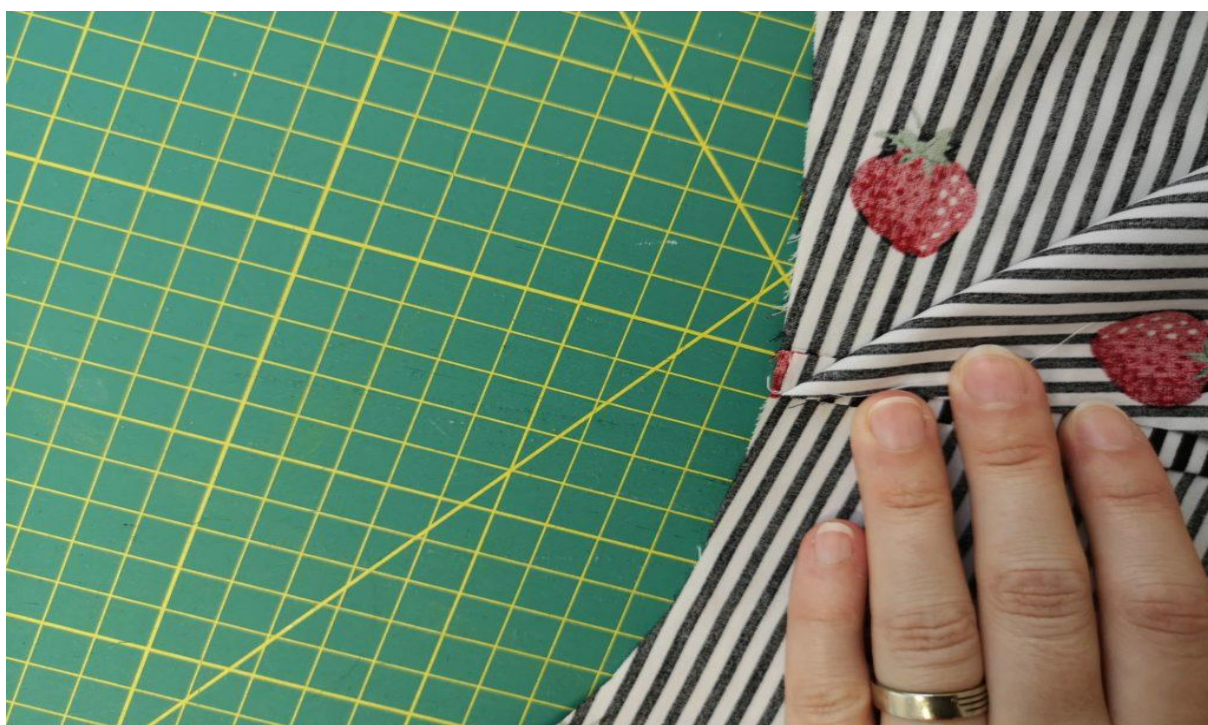


9. Sešijeme a sedla otočíme směrem nahoru.





10. Šev zažehlíme



11. Šev se schová mezi dvě vrstvy sedla





12. Šev našití sedla za patku prošijte a zároveň si prošijte dlouhým stehem všechny vrstvy sedla k sobě (šijeme ve švové záložce cca 4-6mm od kraje) Lépe se nám bude s dílem následně manipulovat.



13. Detail sešití





14. Na předních dílech si z RS vyznačíme záševky



15. Já jsem použila mizící fix na textil





16. Záševky sešpendlíme

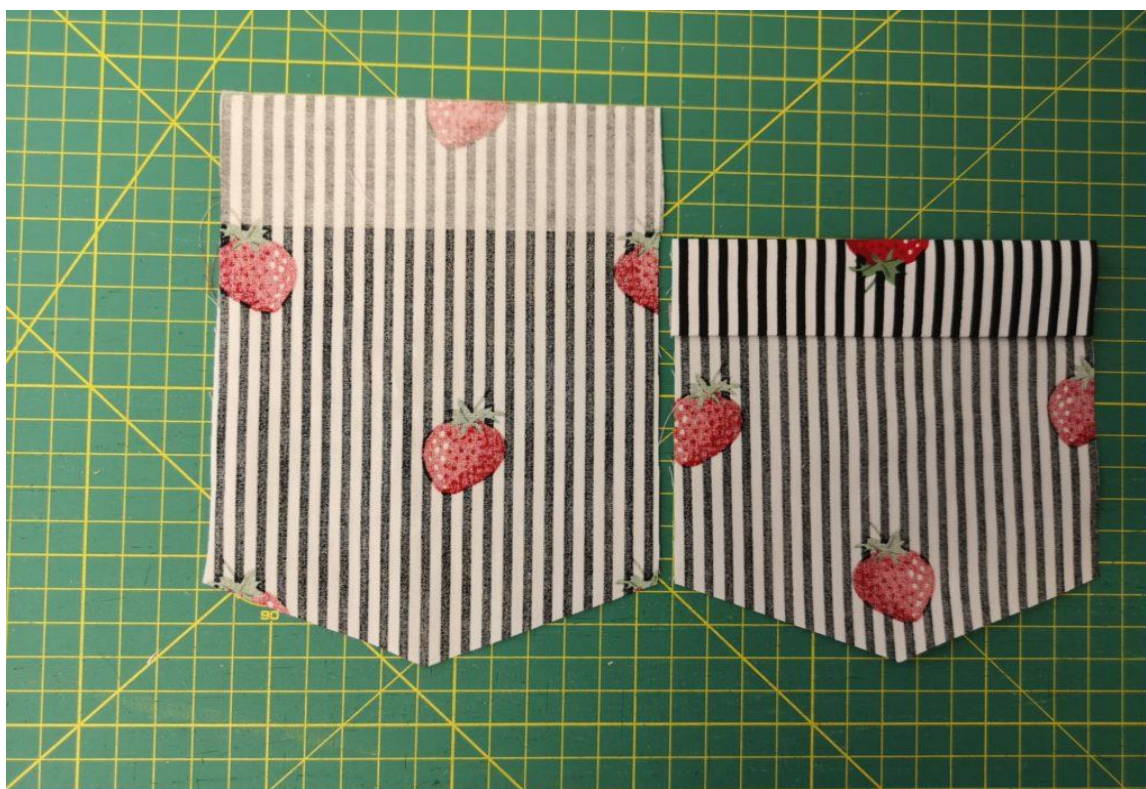


17. A odšijeme. Sežehlíme je směrem k dolnímu kraji.





18. Detail záševku z LS



19. dále si připravíme kapsy. Vrchní záložku podlepíme vlizelinem. Zažehlíme 1cm do RS a pak ještě jednou 3cm





20. Zálóžku přetočíme do LS a v kraji přes šíři zálóžky za 1cm prošijeme



21. Detail šití



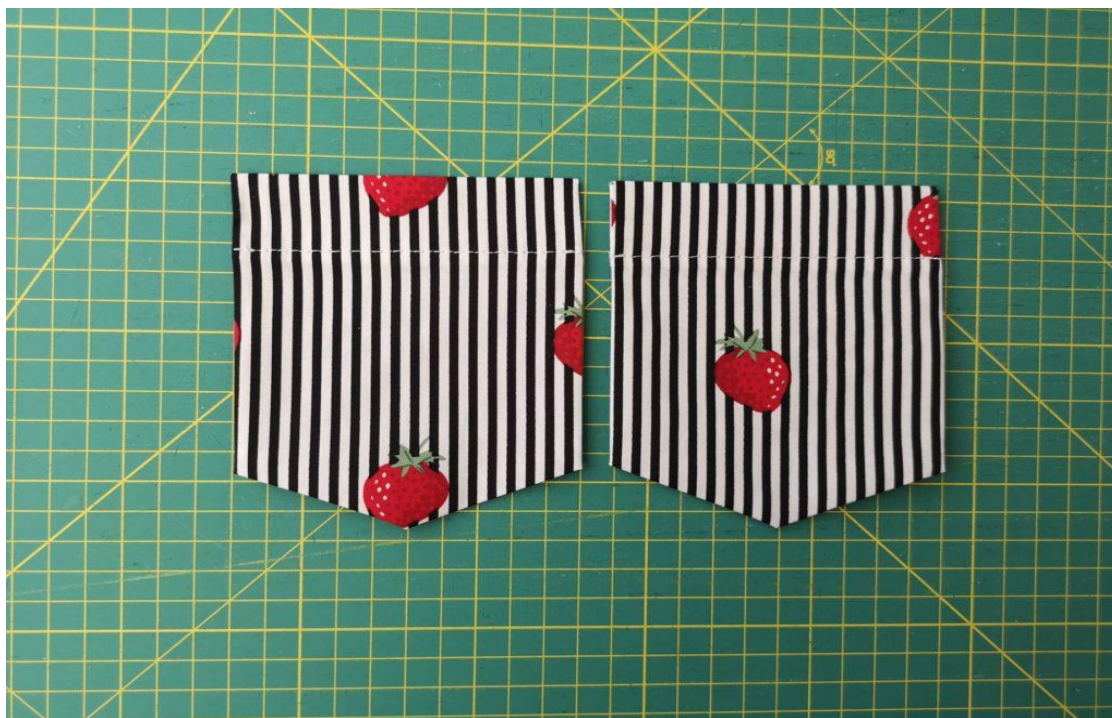


22. Rožky sestříhneme



23. Kapsu otočíme a zažehlíme záložky 1cm do RS kapsy a přežehlíme horní záložku





24. Takto připravené kapsy prošijeme v horním kraji za 2,5cm od kraje

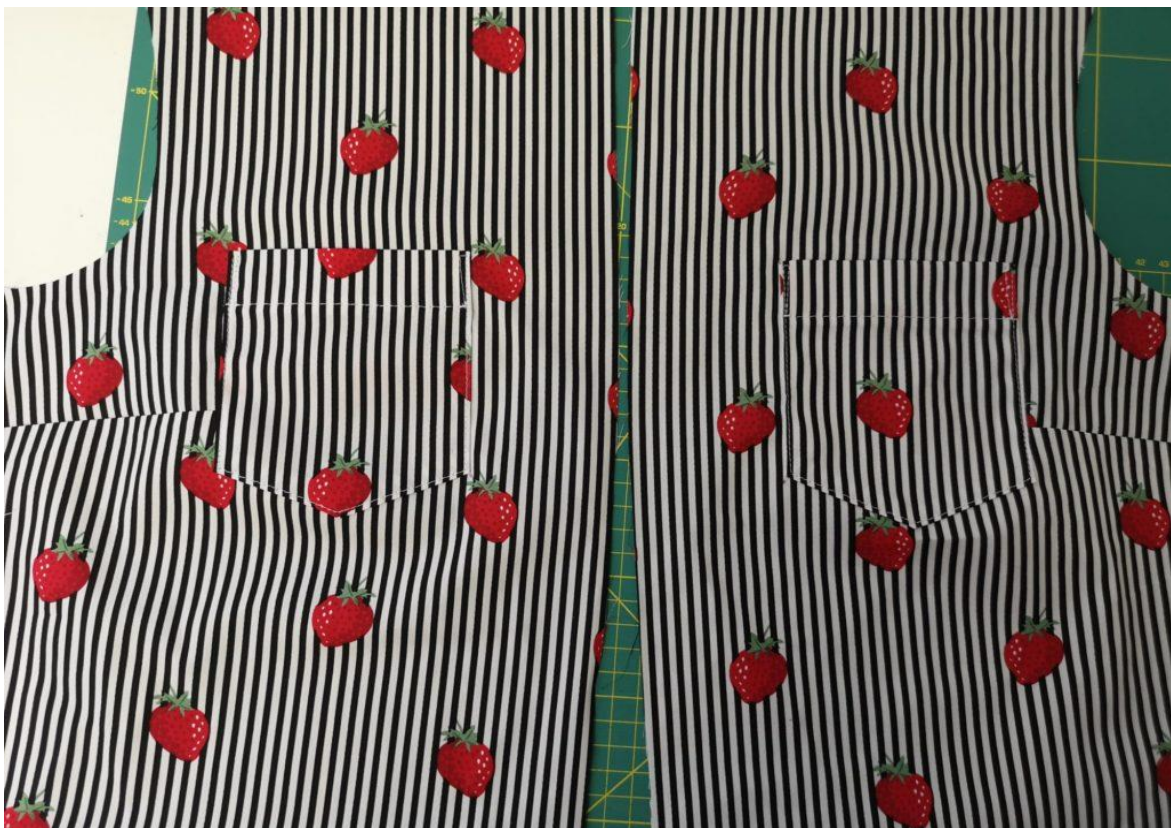


25. Kapsu našpendlíme na PD podle značek ve stříhu. Klidně si ji můžete i přistehovat.





26. Kapsu našijeme. Nevíte jak přesně na to.



27. Stejně našijeme i druhou kapsu.



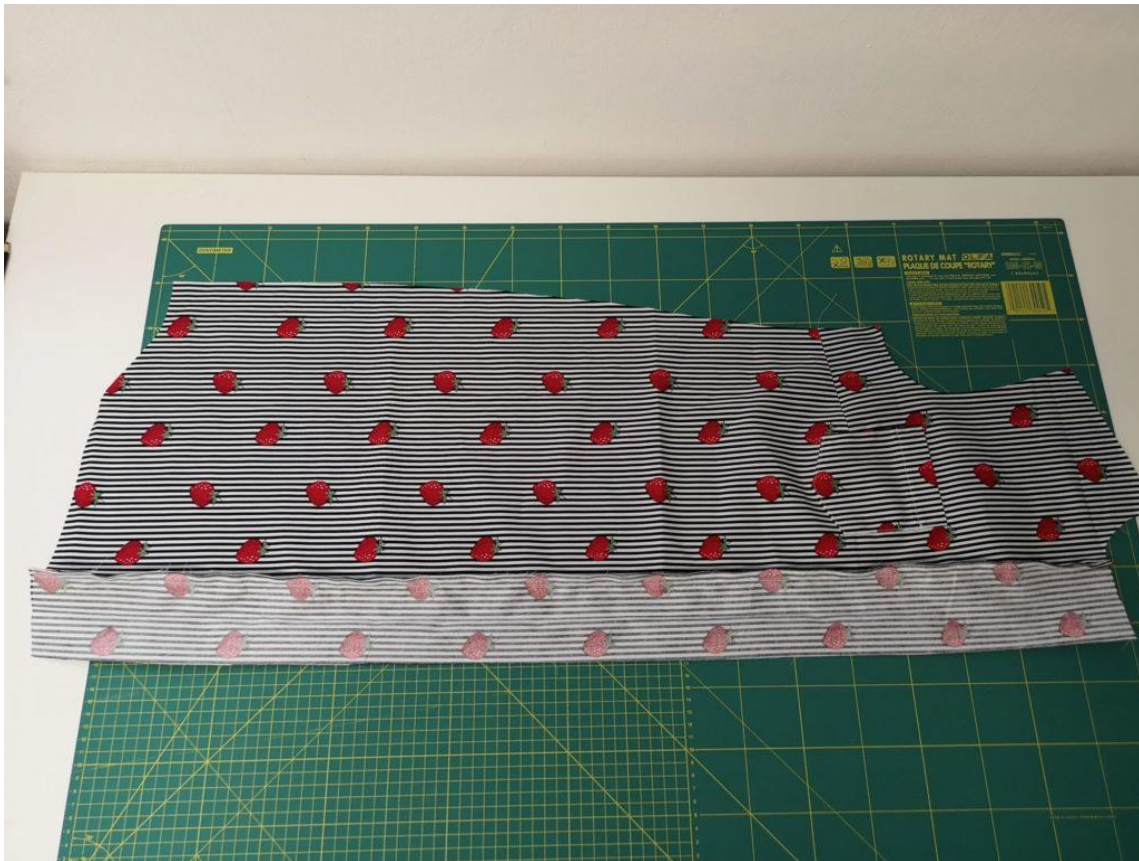


28. Légy podlepíme vlizelinem a přežehlíme na polovinu.

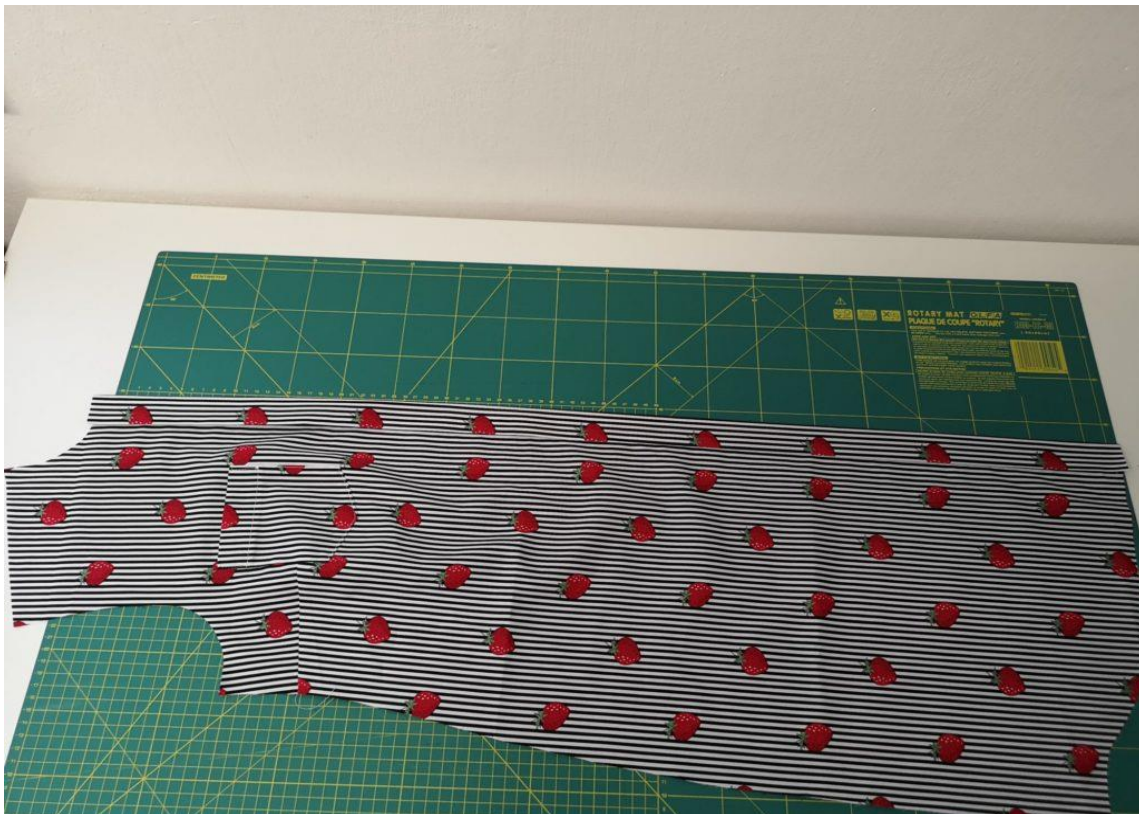


29. Légu našpendlíme LS na RS předního kraje šatů





30. Našijeme



31. Překlopíme do LS a kraj légy zažehlíme 1cm do RS

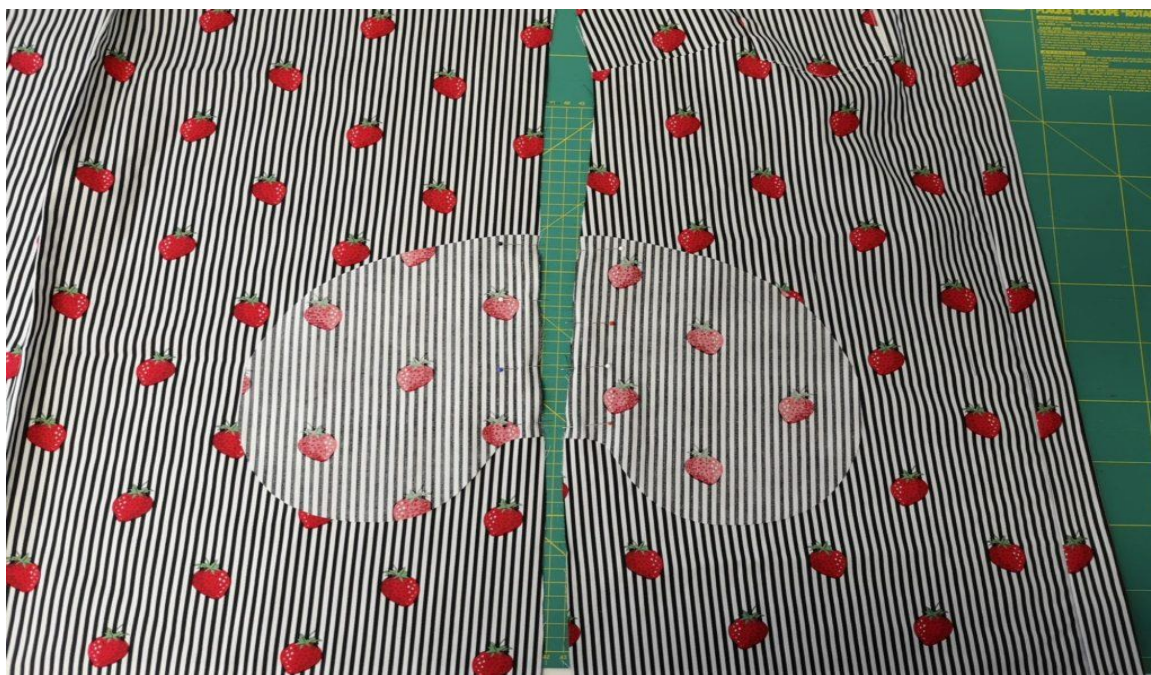








34. V kraji prošijeme



35. Na boční kraje PD a ZD našpendlíme kapsové váčky LS na LS dle značek na střihu





36. Kapsový váček za 1cm přišijeme a šev začistíme na overlocku cca 2-3cm nad i pod kapsu, dle fotky.



37. PD a ZD položíme LS na sebe a sešpendlíme boční švy šatů a zároveň i kapsové váčky.





38. Detail našpendlení



39. Boční švy sešijeme a zároveň sešijeme i kapsové váčky k sobě.





40. Detail sešití. (Boční švy sešíváme za 2cm). Sešití končí u značky rozparku !!!



41. Švy začistíme na overlocku. Od kapsy k průramku si zastříháme záložku na 1cm . Od průramku ke kapse začistíme obě vrstvy najednou, v návaznosti začistíme kapsové váčky a od konce kapsy k dolnímu kraji už začistíme každý šev zvlášť.





42. Detail začištění



43. Detail začištění





44. Dále si sešpendlíme náramenice



45. Sešijeme je a začistíme na overlocku. Sežehlíme směrem do ZD





46. Dolní kraj šatů začistíme



47. U rozparků přetocíme záložky do LS a přes jejich šířku 1cm od dolního kraje přešijeme.





48. Přetočíme do RS



49. Dolní kraj zažehlíme 1cm do RS



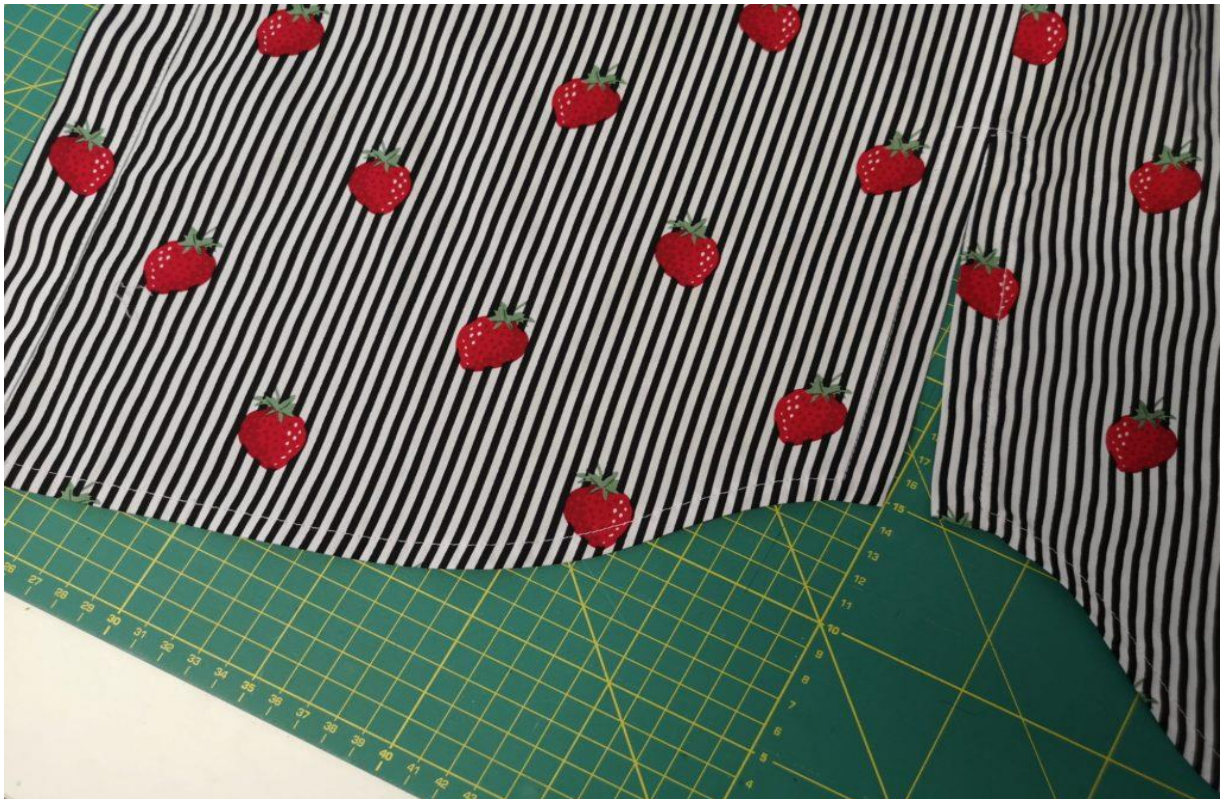


50. Detail zažehlení u rozparku



51. Záložku dolního kraje si zastehujeme





52. Záložku prošijeme za patku, u rozparků za 1,5cm

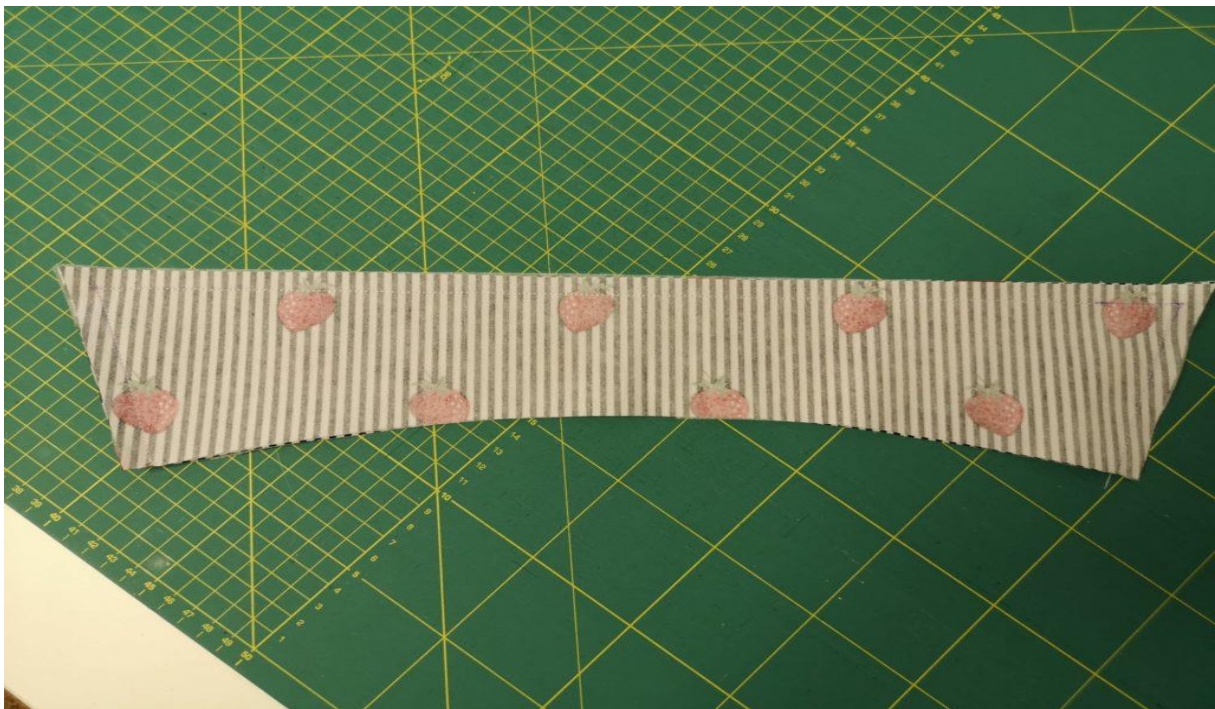


53. Díly límce si podžehlíme vliželinem





54. Díly převěsu položíme LS na LS k sobě a zašpendlíme si límeček



55. Sešijeme





56. V rozích sestříhneme švové přídavky



57. Límec přetočíme do LS a zažehlíme





58. Šev zažehlíme cca 1mm do spodní strany límce



59. Límeček v kraji prošijeme





60. Na stojáček si pečlivě vyznačíme oblí tvar dle stříhu a také linii nasazení převěsu.



61. Převěs našpendlíme na 1 vrstvu stojáčku



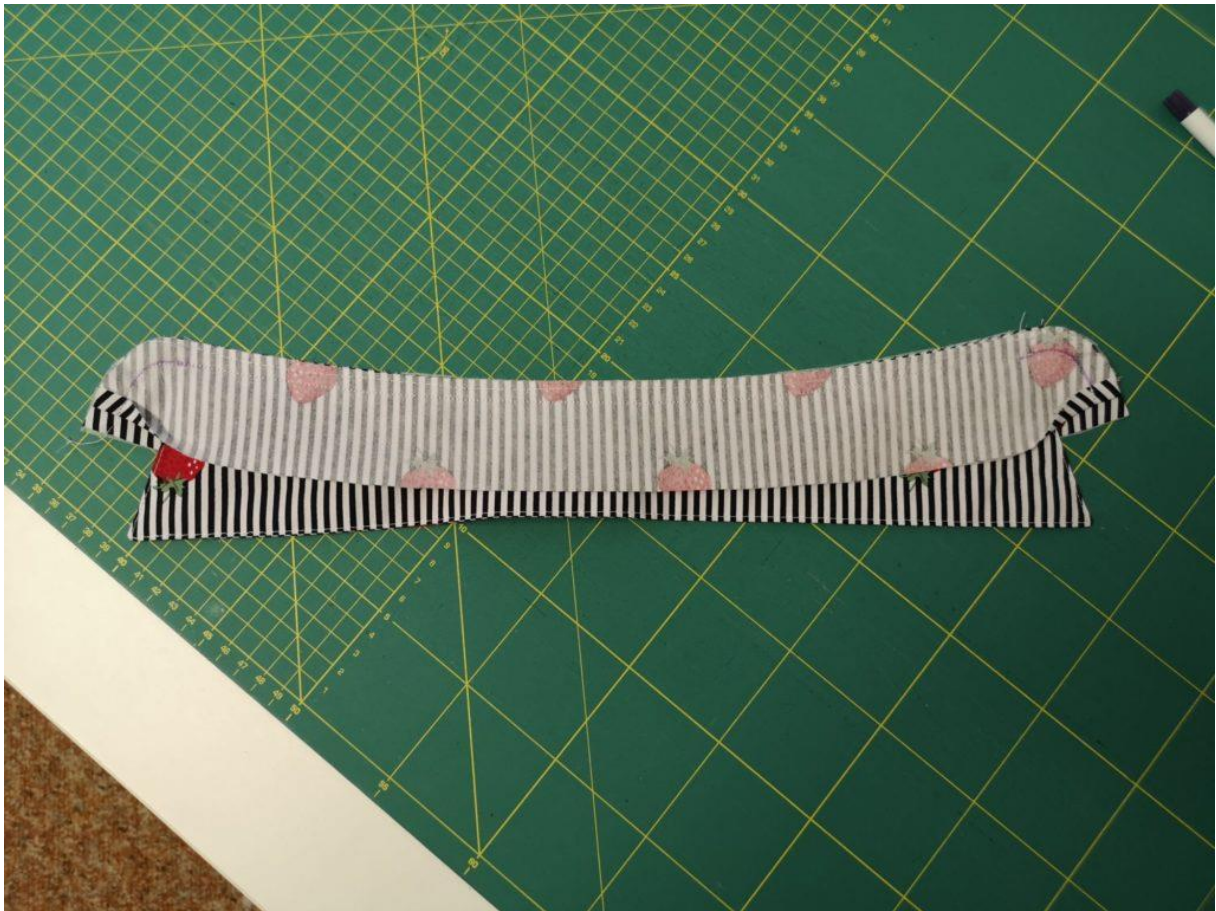


62. Převěs si našijeme na stojáček. Šijeme ve švové záložce cca 4mm od kraje



63. Na takto připravený límec položíme LS na LS druhou část stojáčku na našpendlíme





64. Kraje vrchní vrstvy stojáčku v kraji přetočíme 1cm nahoru a sešijeme do tvaru.



65. Detail sešití





66. V zaoblení sestříhneme záložku a nastříháme dle fotky



67. Vše otočíme do LS a zažehlíme





68. Detail zažehlení



69. Límeček vešpendlíme na nastehujeme do průkrčníku. Stehujeme LS Spodní strany límce na RS průkrčníku.



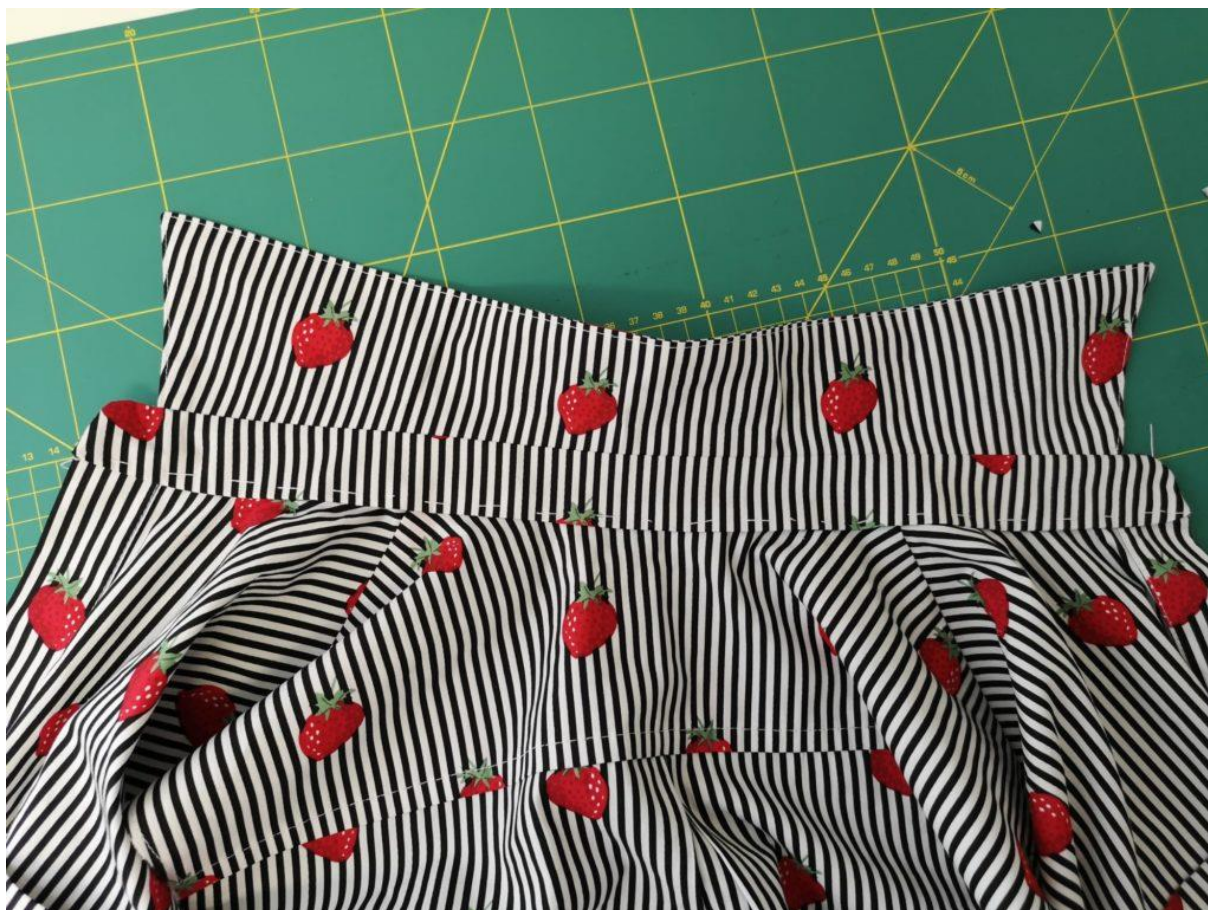


70. Všijeme za 1cm do průkrčníku



71. Švovou záložku našítí v zaoblení nastříháme až těsně ke švu. Jednotlivé nástrihy jsou vzdálené cca 1-15cm od sebe.



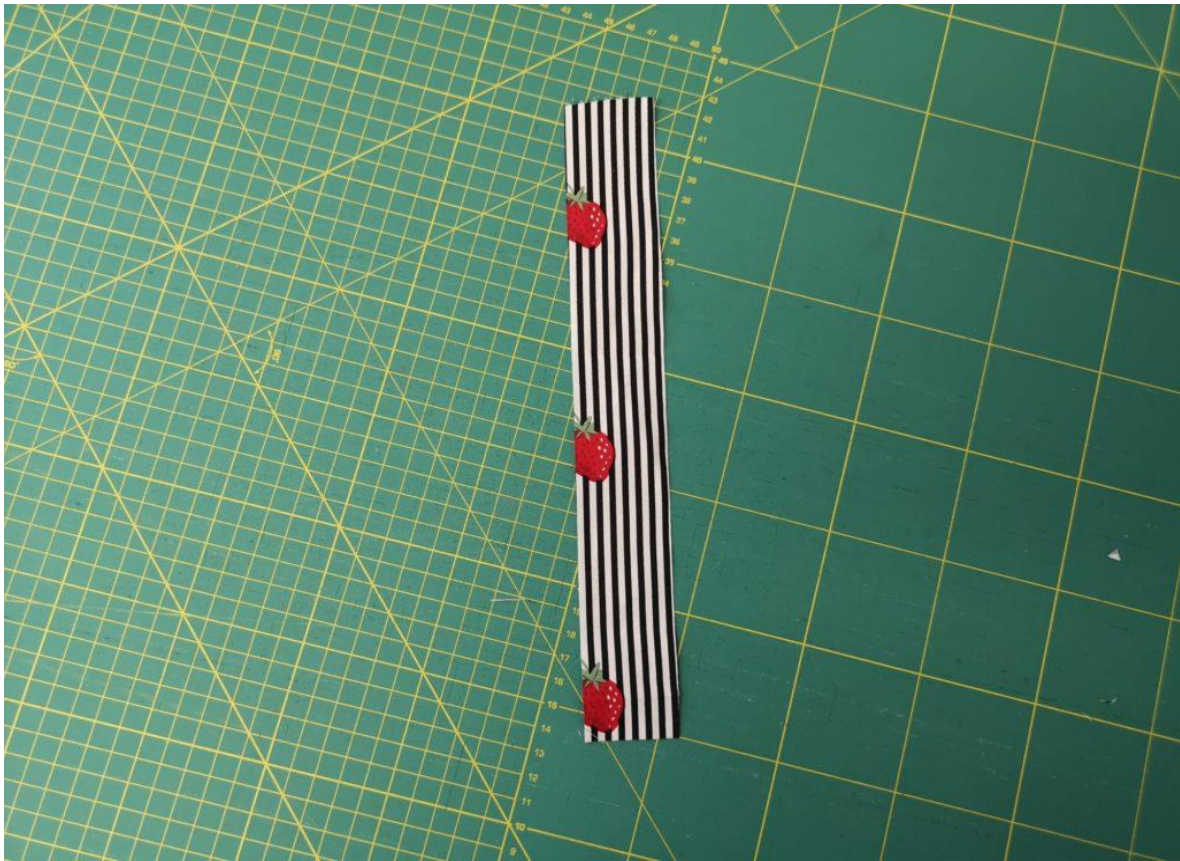


72. Vrchní část stojáčku založíme 1cm ( doporučuji si zažehlit ještě před našíváním límce do průkrčníku) do RS a stojáček nastehujeme k průkrčníku. Vše zažehlíme.



73. Stojáček kolem dokola prošijeme a tím upevníme vrchní část k průkrčníku.





74. Dále ji připravíme dva proužky materiálu na olemování rukávových rozparků. Proužek je široký 4cm a dlouhý cca 25cm. Na jedné straně proužek zažehlete 1cm do RS



75. Rozparek na rukávu nastříhneme a LS našpendlíme LS připravený proužek . Špendlíme ale po RS rukávu. Spendlíme stranu co nemá zažehlený 1cm.



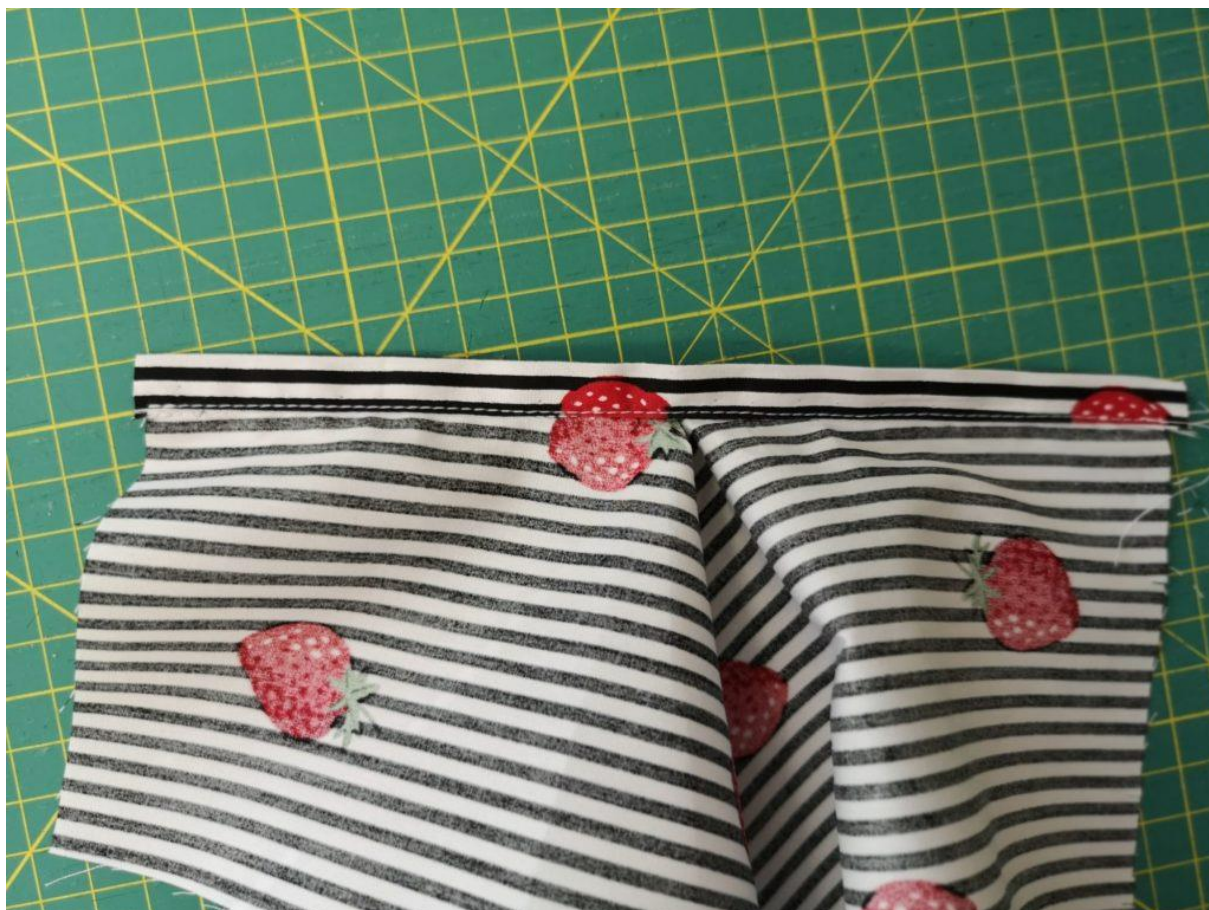


76. Proužek našijeme na rozparek za 1cm v horní části rozparku šijeme těsně v kraji nástřihu,.  
Může se stát, že se vám materiál nezachytne a tak ve vrcholu znovu prošijte kousek vedle (viz foto i mně se to stává)



77. Proužek přetočíme do RS a zastehujeme těsně za švem našití. Pomůže nám to, že již máme 1cm proužku pěkně zažehlený.





78. V kraji proužek prošijeme



79. Rozparek složime na sebe a z RS odšijeme vrchol rozparku dle fotky.





80. Hotové olemování z LS



81. Díly rukávového pásečku dáme LS na LS a sešpendlíme





82. Páseček sešijeme



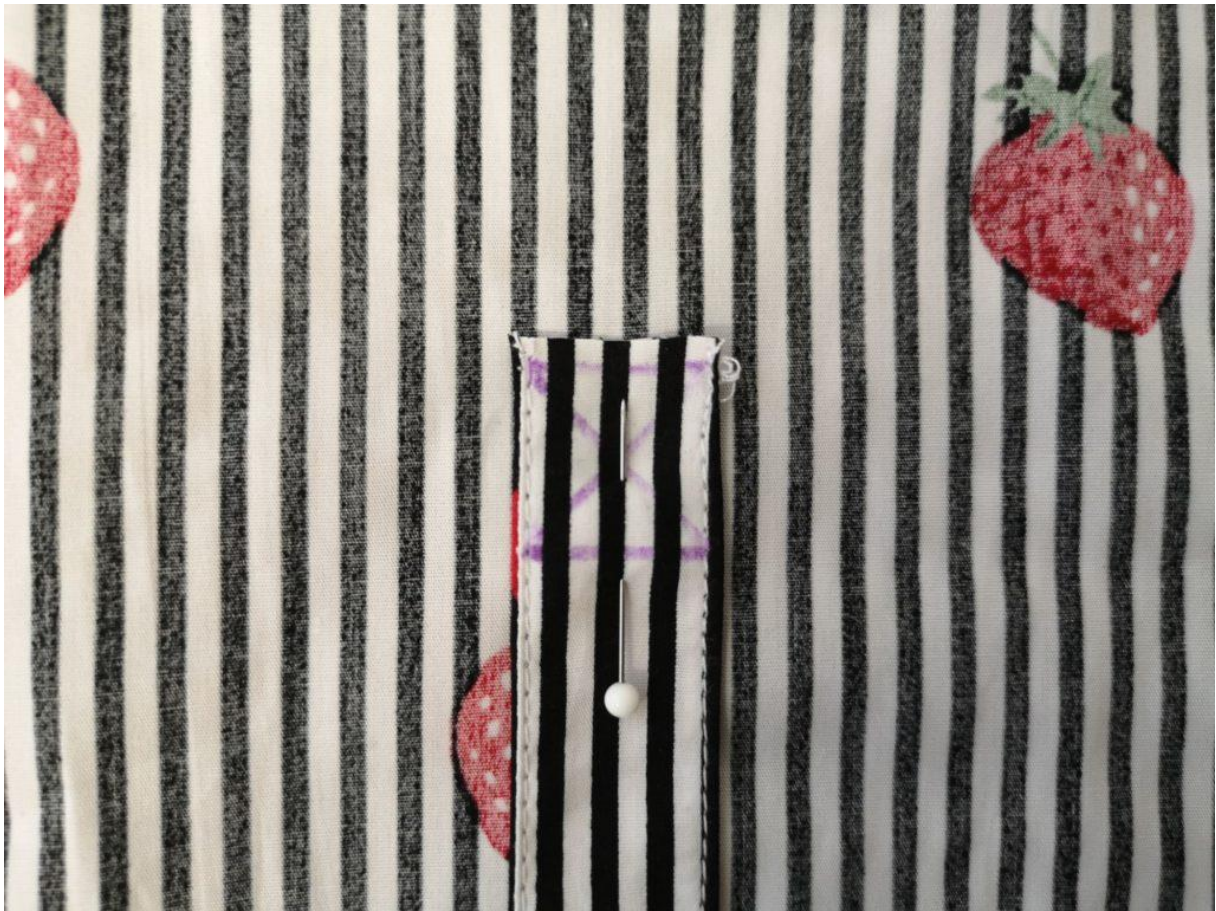


83. Švové záložky sestříhneme a rožky také

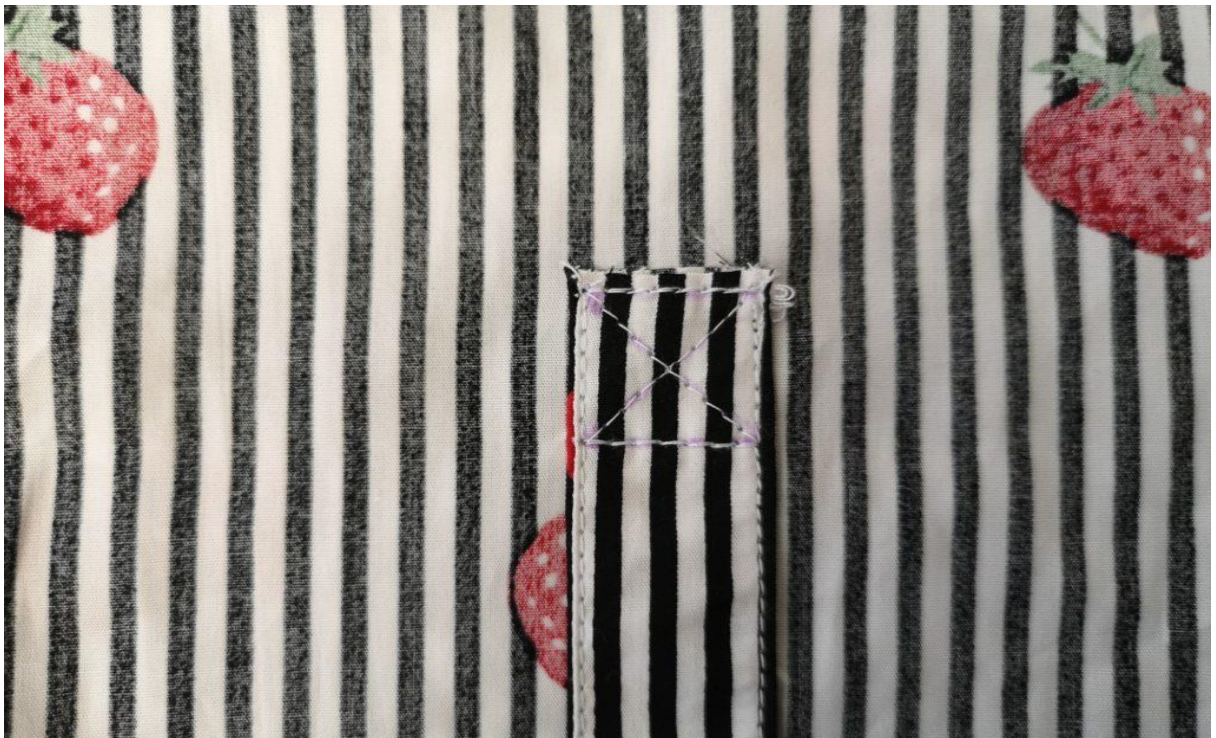


84. Pásečky otočíme do LS zažehlíme a v kraji prošijeme



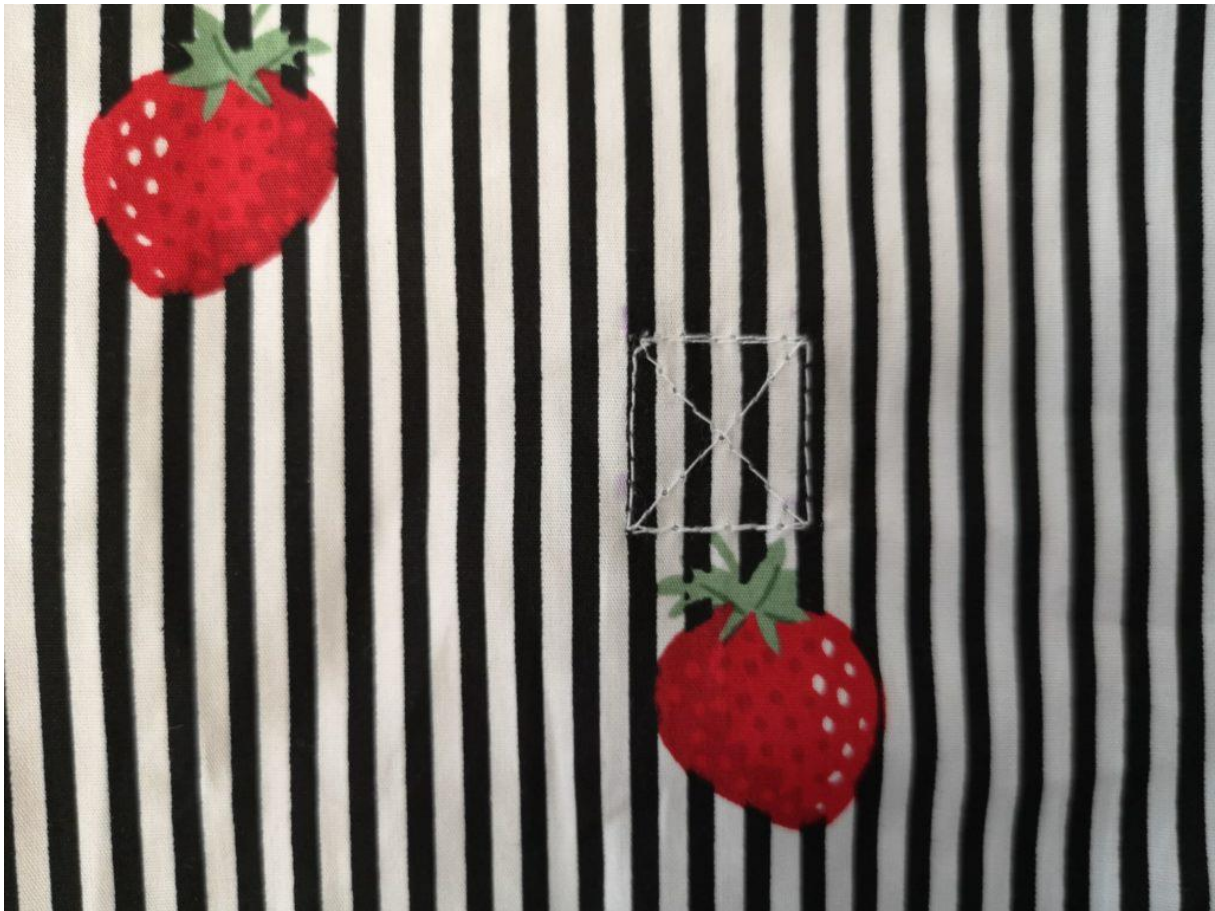


85. Připravené pásečky našpendlíme na RS rukávu na místa vyznačená ve stříhu. Předkreslíme si tvar našítí do čtverce a kříže.

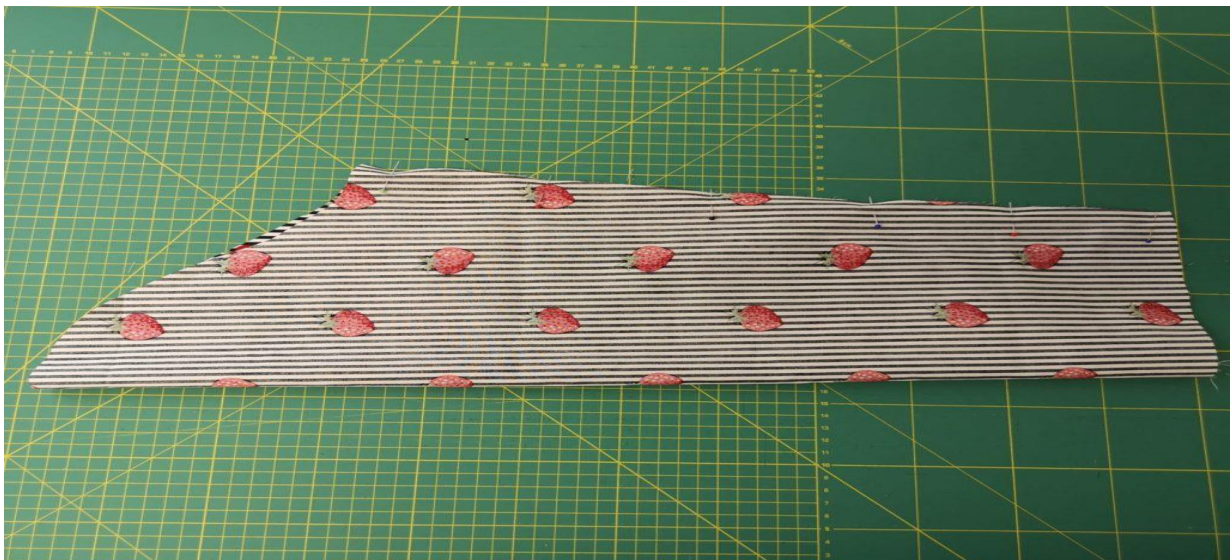


86. Pásečky našijeme na rukáv





87. Prošití z LS



88. U takto připravených rukávů sešpendlíme rukávové švy





89. Švy sešijeme a začistíme overlockem. Šev sežehlíme do zadní části rukávu.



90. na rukávu si vyskládáme 2 záhyby dle značení ve stříhu, záhyby směřují k rozparkům.





91. Záhyby si zajistíme prošitím ve švové záložce



92. Dále si podlepíme vlizelinem rukávové manžety





93. Manžety přehneme na polovinu . Na jedné straně si vyznačíme 1,5cm od kraje překlad manžety (je značený ve stříhu) na druhé straně zahneme 1cm do RS



94. Sešijeme za 1cm



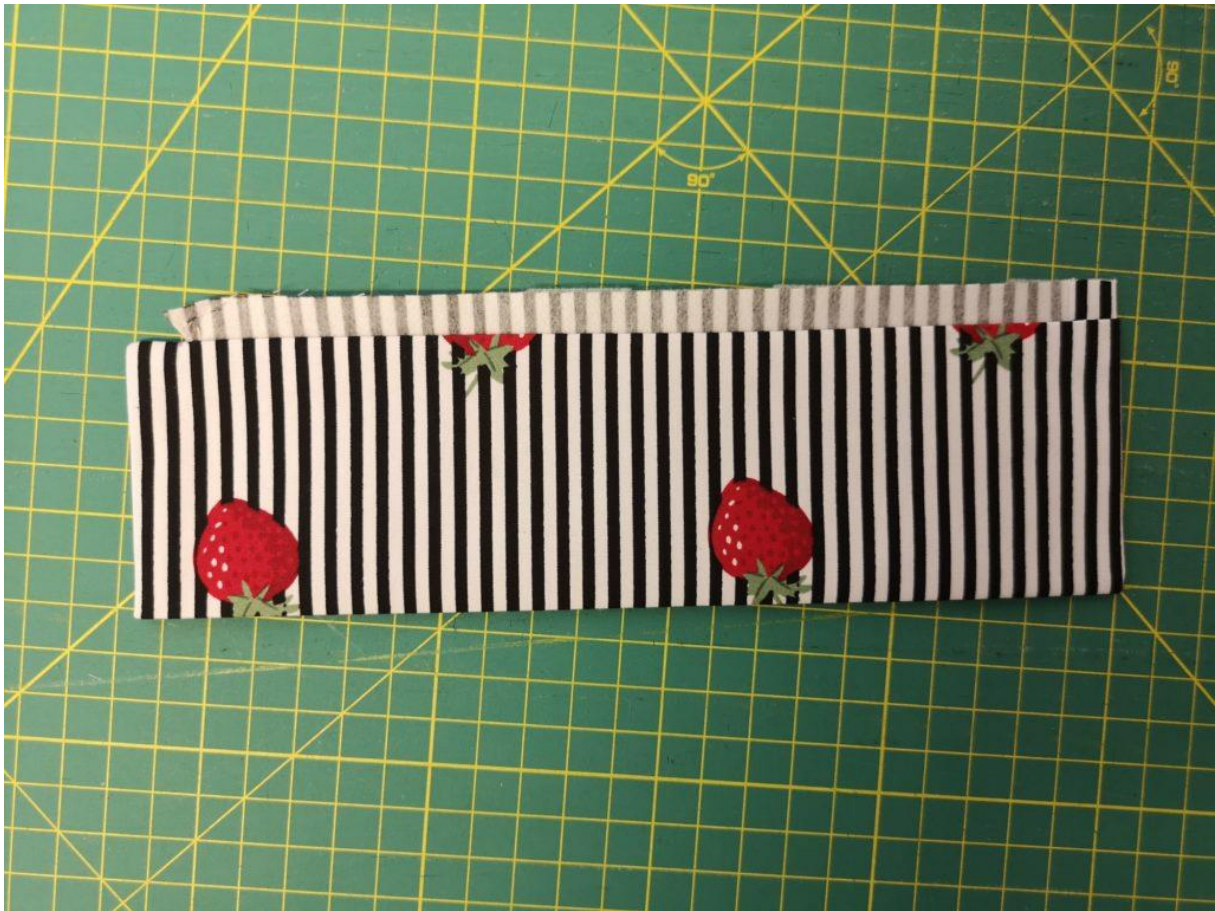


95. Sestříhneme rožky manžety



96. Na druhé straně sestříhneme rožek a nastříhneme obě vrstvy záložky šikmo ke konci šití.





97. Manžety otočíme do LS a zažehlíme, u spodní strany manžety zažehlíme 1cm do RS.



98. Manžetu našpendlíme na dolní kraj rukávu Ls na LS





99. U strany kde máme záhyby založíme lemování rozparku do RS





100. Manžetu našijeme za 1cm do rukávu



101. Detail našití





102. Švové záložky přetočíme do manžety a manžetu zastehujeme tak, aby zahnutý kraj manžety lehce zakryl šev našití.



103. Manžetu kolem dokola prošijeme





104. Vršek rukávové hlavici prošijeme dvěma řadami stehů (délka alespoň 4mm)





105. Pomocí tahání za nitě nařasíme rukáv dle potřeby a našpendlíme a nastehujeme do průramku.



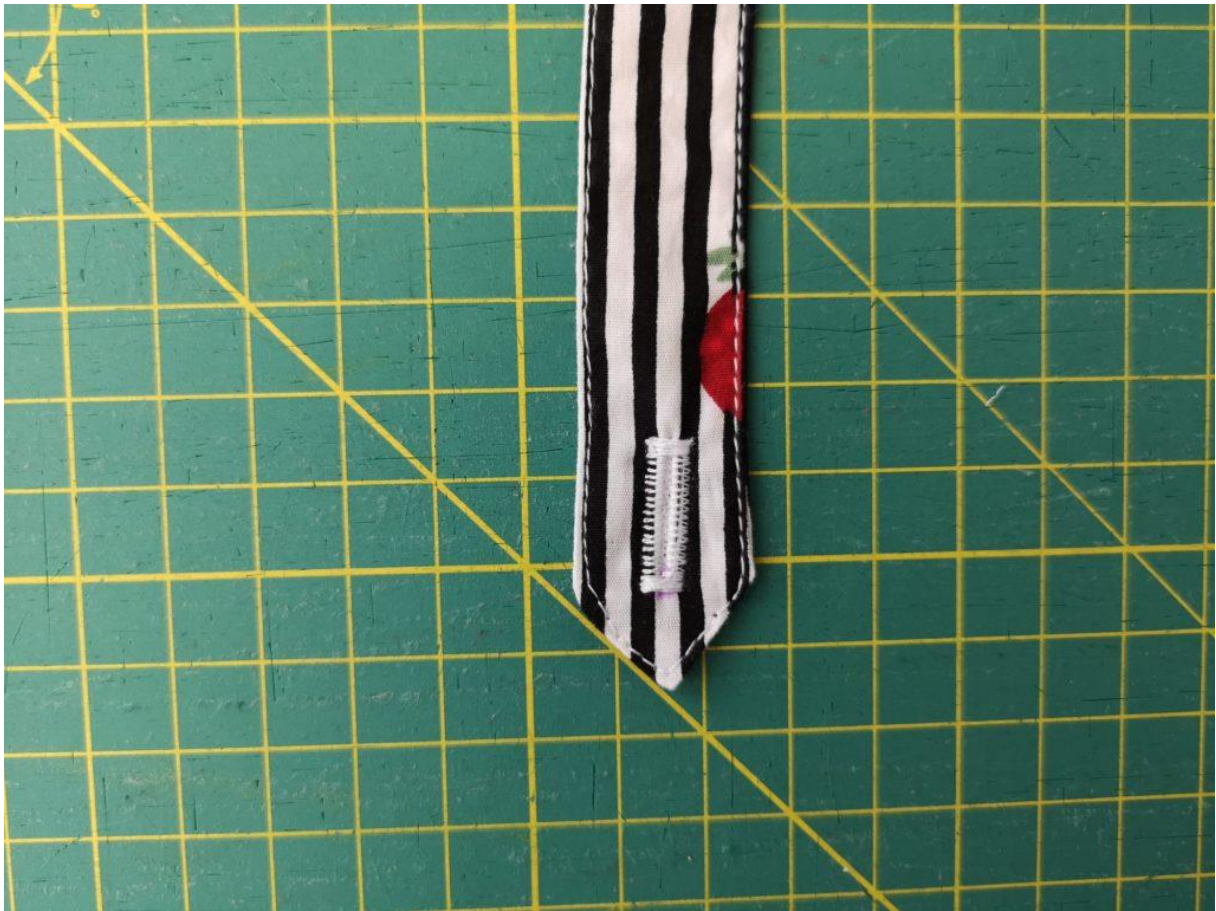


106. Rukáv našijeme do průramku



107. Šev začistíme overlockem. Šev sežehlíme směrem do rukávu.





108. Na rukávové pásečky vyšijeme knoflíkové dirky.



109. Na rukáv v místě prošitého kříže našijeme knoflíčky.





110. Dále vyšijeme knoflíkové dírky na manžety. Umístíme je do středu manžety cca 1-1,5cm od kraje. Na druhou stranu manžet našijeme knoflíky.



111. Na pravou stranu stojáčku vyšijeme dírku. Dírka je umístěna ve středu stojáčku 1,5cm od předního kraje.





112. Na pravou légu vyšijeme knoflíkové dírky. První umístíme do největší vystouplosti prsou a další rovnoměrně rozpočítáme. Dvě dírky přijdou nad a cca 5-7 dírek pod. Vzdálenost mezi dírkami by neměla být větší než 8cm.



Poté už jen našijeme knoflíky



A šaty jsou hotové